



ความมุ่งมั่นด้านความปลอดภัย อาชีวอนามัย และ สภาพแวดล้อมในการทำงาน

บริษัท พีทีจี เอ็นเนอยี จำกัด (มหาชน) และบริษัททยอย ("กลุ่มบริษัท") มุ่งมั่นที่จะวางรากฐานระบบการจัดการด้านอาชีวอนามัยและความปลอดภัยในทุกกระบวนการดำเนินงานขององค์กร โดยมีนโยบายคุณภาพ ความมั่นคง ความปลอดภัย และสิ่งแวดล้อม (Quality, Security, Occupational Health and Safety, Environmental Policy: QSSHE) เป็นข้อกำหนดพื้นฐาน เพื่อป้องกัน ควบคุม และลดผลกระทบที่อาจเกิดขึ้นในกระบวนการปฏิบัติงาน การปรับปรุงการให้บริการ การเพิ่มผลผลิต (Productivity Improvement) ต่อผู้ปฏิบัติงานตลอดจนผู้มีส่วนได้เสีย (Stakeholders) ทุกกลุ่มที่เกี่ยวข้องกับการดำเนินธุรกิจของกลุ่มบริษัท

เป้าหมาย (Goals)

เป้าหมายการดำเนินงานด้านความปลอดภัย อาชีวอนามัย และสภาพแวดล้อมในการทำงานของกลุ่มบริษัท มุ่งเน้นการปฏิบัติตามข้อกำหนดและกฎหมายเกี่ยวกับ ความปลอดภัย อาชีวอนามัย และสภาพแวดล้อมในการทำงาน เป็นพื้นฐานในการปฏิบัติงานขององค์กร และนำระบบมาตรฐานอาชีวอนามัยและความปลอดภัย (ISO45001:2018) ซึ่งเป็นมาตรฐานสากลเข้ามาประยุกต์ใช้ในองค์กร เพื่อยกระดับพัฒนาระบบมาตรฐานการบริหารจัดการด้านอาชีวอนามัย และความปลอดภัย โดยมีเป้าหมายในการปฏิบัติงาน ดังนี้

| ตัวชี้วัด | เป้าหมาย | |
|--|-------------------------------|-------------------------------|
| | 2568 | 2570 |
| จำนวนพนักงาน/ผู้รับเหมาเสียชีวิตจากการปฏิบัติงาน (ราย) | 0 | 0 |
| อัตราการบาดเจ็บจากการทำงานรวม (Total Recordable Injuries Rate: TRIR) ต่อหนึ่งล้านชั่วโมงการทำงานของพนักงาน | 0.63 | 0.315 |
| อัตราความถี่ของการบาดเจ็บจากการทำงานถึงขั้นหยุดงาน (Lost Time Injury Frequency Rate: LTIFR) ต่อหนึ่งล้านชั่วโมงการทำงานของพนักงานและผู้รับเหมา | พนักงาน 0.552 ผู้รับเหมา 0 | พนักงาน 0.276 ผู้รับเหมา 0 |
| อัตราความถี่ของการเจ็บป่วยและโรคจากการทำงาน (Occupational Illness Frequency Rate: OIFR) ต่อหนึ่งล้านชั่วโมงการทำงานของพนักงาน | 0 | 0 |
| อัตราการเกิดอุบัติเหตุจากการขนส่งผลิตภัณฑ์ขั้นรุนแรง (Major Truck Accident Rate: MTAR) | 0 | 0 |
| จำนวนครั้งของการเกิดอุบัติเหตุทางด้านความปลอดภัยในกระบวนการผลิต (Tier 1 และ Tier 2) | 0 | 0 |

*หมายเหตุ

- อัตราการบาดเจ็บจากการทำงานถึงขั้นหยุดงาน (Lost Time Injury Frequency Rate: LTIFR) = จำนวน (กรณี) ของการบาดเจ็บจนถึงขั้นหยุดงานอันเนื่องมาจากอุบัติเหตุจากการทำงาน (ในช่วงเวลาที่รายงานผล) X 1,000,000 (ชั่วโมงการทำงาน) / จำนวนชั่วโมงการทำงานรวม (ในช่วงเวลาที่รายงานผล)
- อัตราการเจ็บป่วยและโรคจากการทำงาน (Occupational Illness Frequency Rate: OIFR) = จำนวนราย (กรณี) ที่เจ็บป่วยจากการทำงาน จำนวนชั่วโมงการทำงานรวม (ในช่วงเวลาที่รายงานผล) X 1,000,000 (ชั่วโมงการทำงาน) / จำนวนชั่วโมงการทำงานรวม (ในช่วงเวลาที่รายงานผล)

ทั้งนี้ กลุ่มบริษัทมีวิสัยทัศน์และพันธกิจ เพื่อสอดคล้องกับการบริหารจัดการด้านความปลอดภัย อาชีวอนามัย และสภาพแวดล้อมในการทำงาน ดังนี้



ความมุ่งมั่นด้านความปลอดภัย อาชีวอนามัย และ สภาพแวดล้อมในการทำงาน

วิสัยทัศน์ (Vision) ด้านความปลอดภัย อาชีวอนามัย และสภาพแวดล้อมในการทำงาน

“เป็นองค์กรชั้นนำของประเทศด้านธุรกิจพลังงานที่ปราศจากอุบัติเหตุ โดยการดำเนินงานด้านความปลอดภัย อาชีวอนามัย และสภาพแวดล้อมในการทำงาน ควบคู่กับการสร้างคุณค่าต่อผู้มีส่วนได้เสียของกลุ่มบริษัทอย่างยั่งยืน”

พันธกิจ (Mission) ด้านความปลอดภัย อาชีวอนามัย และสภาพแวดล้อมในการทำงาน

- ส่งเสริมให้พนักงานและบริษัทคู่ค้า มีความรู้ความเข้าใจถึงความเสี่ยงและอันตรายในการปฏิบัติงาน เพื่อให้เกิดความตระหนักและส่งเสริมวัฒนธรรมความปลอดภัยในองค์กรที่ยั่งยืน
- สร้างความเป็นผู้นำด้านความปลอดภัย อาชีวอนามัย และสภาพแวดล้อมในการทำงานของบุคคลากรระดับบริหาร ระดับหัวหน้างาน เพื่อเป็นกลุ่มคนต้นแบบ
- มีระบบการจัดการด้านความปลอดภัย อาชีวอนามัย และสภาพแวดล้อมในการทำงาน ที่ส่งผลให้องค์กรปราศจากอุบัติเหตุ และการเตรียมความพร้อมต่อภาวะฉุกเฉินและภาววิกฤตอย่างมีประสิทธิภาพ
- ยกระดับมาตรฐานการบริหารจัดการด้านความปลอดภัย อาชีวอนามัย และสภาพแวดล้อมในการทำงาน โดยการนำเทคโนโลยีและนวัตกรรมมาประยุกต์ใช้ เพื่อมุ่งสู่การเป็นองค์กรระดับสากล

ระบบบริหารจัดการด้านความปลอดภัย อาชีวอนามัย และสภาพแวดล้อมในการทำงาน

1. การกำกับดูแล

- โครงสร้างการบริหารงานด้านความปลอดภัย อาชีวอนามัย และสภาพแวดล้อมในการทำงาน

นโยบายการบริหารจัดการด้านความมั่นคง ความปลอดภัย อาชีวอนามัย และสภาพแวดล้อมในการทำงาน เป็นส่วนหนึ่งของนโยบายการกำกับดูแลกิจการที่ดี ที่ทุกหน่วยทุกธุรกิจของกลุ่มบริษัทต้องนำไปปฏิบัติเป็นพื้นฐาน โดยได้กำหนดโครงสร้างการบริหารงานด้านความปลอดภัย อาชีวอนามัย และสภาพแวดล้อม ซึ่งเป็นไปตามพระราชบัญญัติความปลอดภัย อาชีวอนามัย และสภาพแวดล้อมในการทำงาน พ.ศ. 2554 โดยมีฝ่ายความปลอดภัยและสิ่งแวดล้อมเป็นหน่วยงานความปลอดภัยและมีผู้อำนวยการฝ่ายความปลอดภัยและสิ่งแวดล้อมทำหน้าที่เป็นหัวหน้าหน่วยงานความปลอดภัย โดยขึ้นตรงต่อผู้บริหารระดับสูง เพื่อแสดงถึงความมุ่งมั่นในการบริหารจัดการด้านความปลอดภัย อาชีวอนามัย และสภาพแวดล้อมในการทำงาน โดยมุ่งเน้นการมีส่วนร่วมของพนักงานทุกระดับ ผ่านกิจกรรมส่งเสริมความปลอดภัยฯ โดยมีคณะกรรมการความปลอดภัย อาชีวอนามัย และสภาพแวดล้อมในการทำงาน ในระดับหน่วยธุรกิจเป็นผู้ขับเคลื่อน รวมถึงสนับสนุนการจัดการฝึกอบรมเจ้าหน้าที่ความปลอดภัยทุกระดับและขึ้นทะเบียนต่อกรมสวัสดิการคุ้มครองแรงงานในแต่ละพื้นที่รับผิดชอบ ไม่ว่าจะเป็นเจ้าหน้าที่ความปลอดภัยระดับบริหาร, เจ้าหน้าที่ความปลอดภัยระดับหัวหน้างาน, เจ้าหน้าที่ความปลอดภัยระดับเทคนิคขั้นสูง, และเจ้าหน้าที่ความปลอดภัยระดับวิชาชีพ ตามข้อกำหนดของกฎหมาย เพื่อกำกับดูแลด้านความปลอดภัยของแต่ละพื้นที่รับผิดชอบตามบทบาทหน้าที่ ทั้งนี้เพื่อให้มั่นใจว่ากลุ่มบริษัทจะสามารถกำกับดูแลพนักงานให้เกิดความปลอดภัยในการทำงาน ไม่เกิดการบาดเจ็บหรือเจ็บป่วยจากการทำงาน และไม่ทำให้เกิดผลกระทบต่อสิ่งแวดล้อม ตลอดจนให้บรรลุวัตถุประสงค์ของบริษัทฯ



ความมุ่งมั่นด้านความปลอดภัย อาชีวอนามัย และสภาพแวดล้อมในการทำงาน

- การบริหารจัดการ

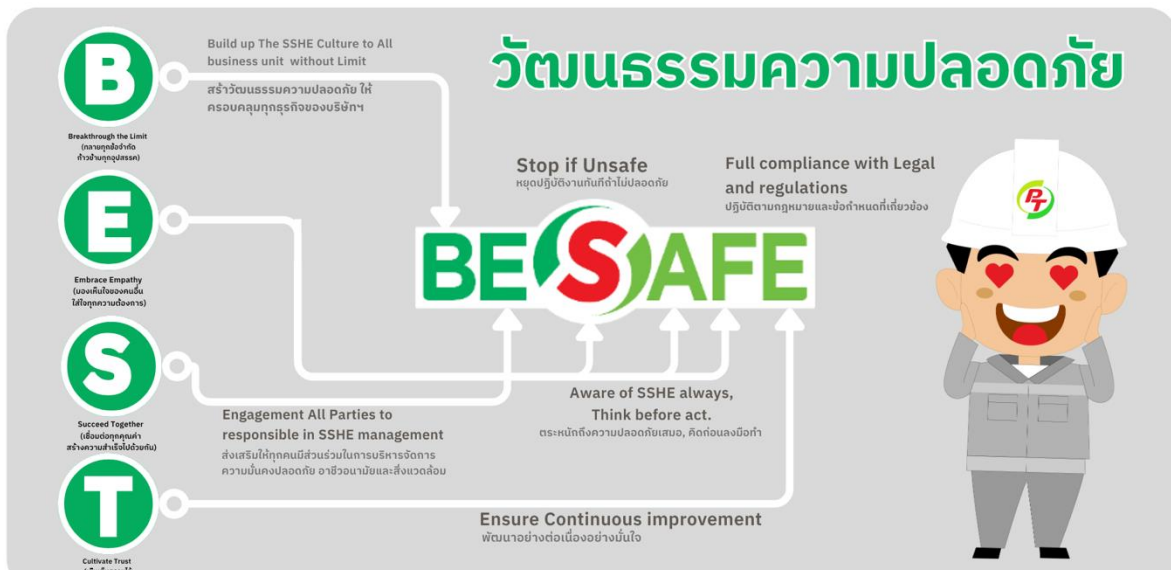
การบริหารจัดการด้านความปลอดภัย อาชีวอนามัย และสภาพแวดล้อมในการทำงานของกลุ่มบริษัท มีการดำเนินงานตามข้อกำหนดของระบบการจัดการด้านอาชีวอนามัยและความปลอดภัย (ISO45001:2018) ระบบการบริหารจัดการสิ่งแวดล้อม (ISO14001:2015) นอกจากนี้ บริษัทฯ ได้จัดทำระบบบริหารความมั่นคง ความปลอดภัย อาชีวอนามัย และสิ่งแวดล้อมกลุ่มบริษัท (PTG SSHEMS) เพื่อให้มั่นใจว่าทุกหน่วยธุรกิจจะนำมาตรฐานความมั่นคง ความปลอดภัย อาชีวอนามัยและสิ่งแวดล้อม ไปเป็นส่วนหนึ่งของการดำเนินธุรกิจ โดยมีวัตถุประสงค์เพื่อกำกับดูแลมาตรฐานการบริหารจัดการความมั่นคง ความปลอดภัย อาชีวอนามัยและสิ่งแวดล้อม ให้เป็นระบบเดียวกันทั่วทั้งองค์กร โดยเป้าหมายของระบบ PTG SSHEMS มุ่งให้เกิด

- Zero Accident (ป้องกันไม่ให้เกิดอุบัติเหตุจากการทำงาน)
- Zero Environmental Claim (ป้องกันไม่ให้เกิดข้อร้องเรียนด้านสิ่งแวดล้อมที่มีนัยสำคัญ)
- Zero Security Incident (ป้องกันไม่ให้เกิดอุบัติเหตุการเฝ้าทางด้านความมั่นคงปลอดภัย)
- Zero Process Safety Event (ป้องกันไม่ให้เกิดอุบัติเหตุจากกระบวนการผลิต)

ค่านิยมขององค์กร (BEST)

1. Breakthrough the Limit: ทลายทุกข้อจำกัด ก้าวข้ามทุกอุปสรรค
2. Embrace Empathy: มองเห็นใจของคนอื่น ใส่ใจทุกความต้องการ
3. Succeed Together: เชื่อมต่อทุกคุณค่า สร้างความสำเร็จไปด้วยกัน
4. Cultivate Trust: เติมเต็มความไว้วางใจซึ่งกันและกัน

วัฒนธรรมความมั่นคงปลอดภัย อาชีวอนามัย และสิ่งแวดล้อม (PTG SSHE Culture)





ความมุ่งมั่นด้านความปลอดภัย อาชีวอนามัย และ สภาพแวดล้อมในการทำงาน



B : Build up The SSHE Culture to All business unit without Limit (การสร้างวัฒนธรรมความปลอดภัยให้ครอบคลุมทุกการดำเนินธุรกิจของบริษัท)

E : Engagement All Parties to responsible in SSHE management (ส่งเสริมให้ทุกคนมีส่วนร่วมรับผิดชอบในเรื่องการบริหารจัดการทางด้านความมั่นคงปลอดภัย อาชีวอนามัย และสภาพแวดล้อมในการทำงาน)

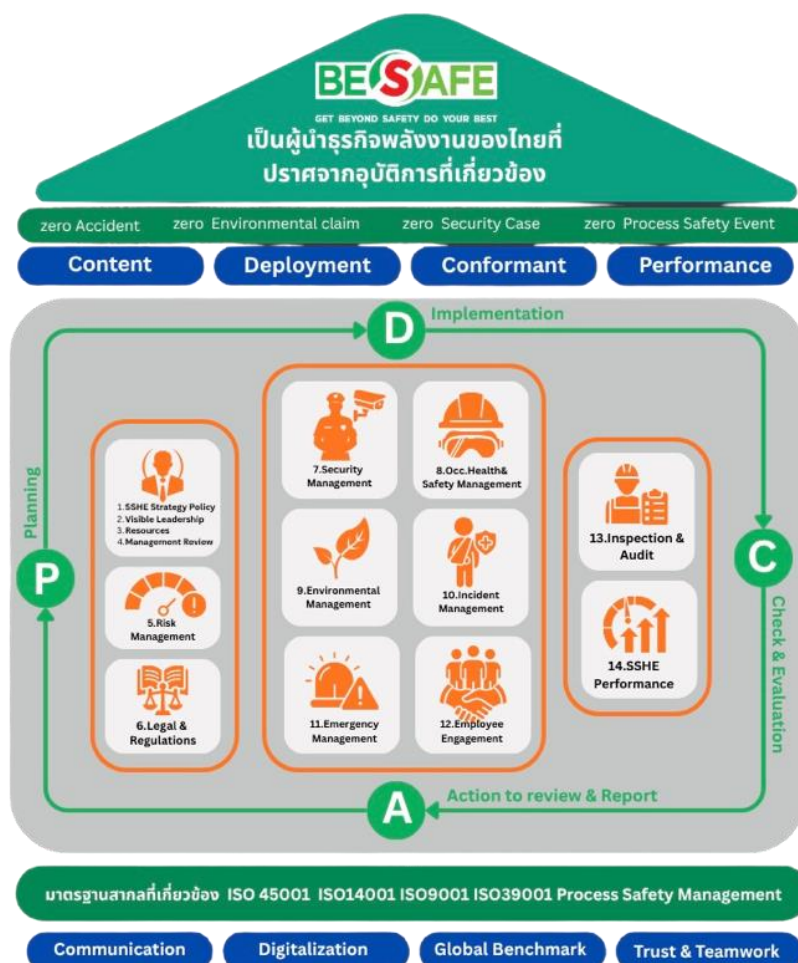
S : Stop if Unsafe (หยุดปฏิบัติงานทันทีถ้าพบว่ามีไม่ความปลอดภัย)

A : Aware of SSHE always think before act (ตระหนักถึงความมั่นคงปลอดภัย อาชีวอนามัยและสิ่งแวดล้อม คิดก่อนลงมือทำเสมอ)

F : Full compliance with Legal and regulations (ปฏิบัติตามกฎหมายและข้อกำหนดที่เกี่ยวข้องไม่มีข้อยกเว้น)

E : Ensure Continuous improvement (สร้างมั่นใจที่จะพัฒนาระบบบริหารจัดการความมั่นคงปลอดภัย อาชีวอนามัยและสิ่งแวดล้อมอย่างต่อเนื่อง)

ระบบบริหารความมั่นคงปลอดภัย อาชีวอนามัยและสิ่งแวดล้อม (PTG SSHEMS)





ความมุ่งมั่นด้านความปลอดภัย อาชีวอนามัย และ สภาพแวดล้อมในการทำงาน

- คณะกรรมการความปลอดภัย

กลุ่มบริษัทมีการจัดตั้งคณะกรรมการความปลอดภัย อาชีวอนามัย และสภาพแวดล้อมในการทำงานขึ้นใน แต่ละพื้นที่ เพื่อกำกับดูแลงานด้านอาชีวอนามัยและความปลอดภัย ซึ่งแสดงถึงการมีส่วนร่วมของพนักงานระดับ ปฏิบัติการและพนักงานระดับบริหาร โดยมีบทบาทหน้าที่ ดังนี้

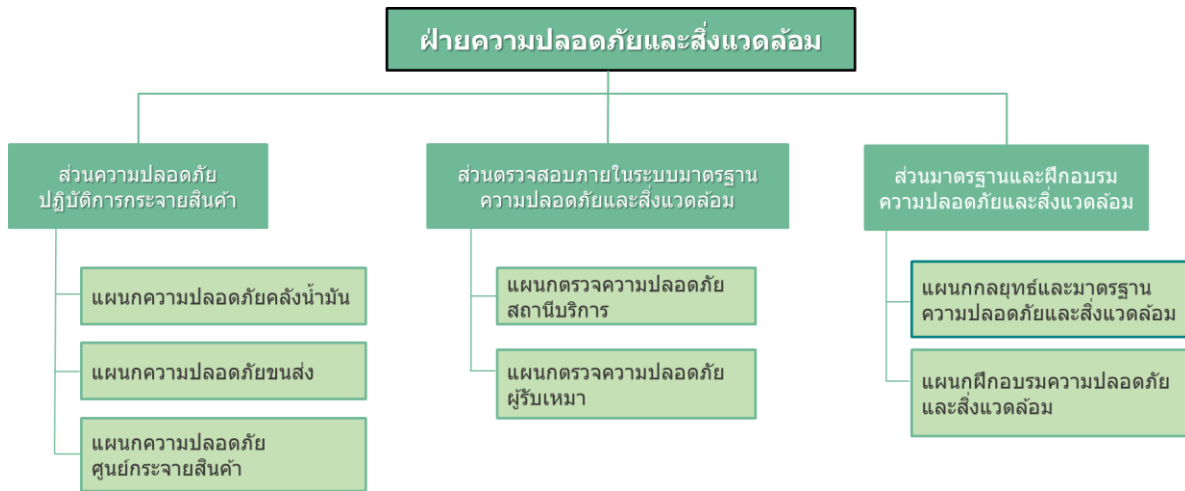
- (1) จัดทำนโยบายด้านความปลอดภัย อาชีวอนามัย และสภาพแวดล้อมในการทำงานของสถานประกอบ กิจการ และเสนอต่อนายจ้าง
- (2) จัดทำแนวทางการป้องกันและลดการเกิดอุบัติเหตุ การประสบอันตราย การเจ็บป่วยหรือการเกิดเหตุ เดือดร้อนรำคาญอันเนื่องมาจากการทำงานของลูกจ้างหรือความไม่ปลอดภัยในการทำงานเสนอต่อนายจ้าง
- (3) รายงานและเสนอแนะมาตรการหรือแนวทางปรับปรุงแก้ไขสภาพการทำงานและสภาพแวดล้อมในการ ทำงานให้เป็นไปตามกฎหมายเกี่ยวกับความปลอดภัยในการทำงานต่อนายจ้าง
- (4) ส่งเสริมและสนับสนุนกิจกรรมด้านความปลอดภัยในการทำงานของสถานประกอบกิจการ
- (5) พิจารณาคู่มีว่าด้วยความปลอดภัย อาชีวอนามัย และสภาพแวดล้อมในการทำงานของสถานประกอบ กิจการเพื่อเสนอความเห็นต่อนายจ้าง
- (6) สืบหาการปฏิบัติการด้านความปลอดภัยในการทำงานและรายงานผลการสำรวจดังกล่าว รวมทั้งสถิติ การประสบอันตรายที่เกิดขึ้นในสถานประกอบกิจการนั้นในการประชุมคณะกรรมการความปลอดภัยทุกครั้ง
- (7) พิจารณาโครงการหรือแผนการฝึกอบรมเกี่ยวกับความปลอดภัยในการทำงาน รวมถึงโครงการหรือแผนการ อบรมเกี่ยวกับบทบาทหน้าที่ความรับผิดชอบในด้านความปลอดภัยของลูกจ้าง หัวหน้างาน ผู้บริหาร นายจ้าง และ บุคลากรทุกระดับเพื่อเสนอความเห็นต่อนายจ้าง
- (8) จัดวางระบบให้ลูกจ้างทุกคนทุกระดับมีหน้าที่ต้องรายงานสภาพการทำงานที่ไม่ปลอดภัยต่อนายจ้าง
- (9) ติดตามผลความคืบหน้าเรื่องที่เสนอต่อนายจ้าง
- (10) รายงานผลการปฏิบัติงานประจำปี รวมทั้งระบุปัญหา อุปสรรค และข้อเสนอแนะในการปฏิบัติหน้าที่ ของคณะกรรมการความปลอดภัยเมื่อปฏิบัติหน้าที่ครบ 1 ปีเสนอต่อนายจ้าง
- (11) ประเมินผลการดำเนินงานด้านความปลอดภัยในการทำงานของสถานประกอบกิจการ
- (12) ปฏิบัติงานด้านความปลอดภัยในการทำงานอื่นตามที่นายจ้างมอบหมาย

- คณะทำงานความปลอดภัย

การขับเคลื่อนงานด้านอาชีวอนามัยและความปลอดภัยของกลุ่มบริษัท ถูกขับเคลื่อนโดยฝ่ายความ ปลอดภัยและสิ่งแวดล้อม ร่วมกับฝ่ายงานอื่น ๆ โดยการบริหารจัดการภายใต้ค่านิยม "One Team, One System, and One Goal" และโครงสร้างฝ่ายความปลอดภัยและสิ่งแวดล้อม ดังนี้



ความมุ่งมั่นด้านความปลอดภัย อาชีวอนามัย และสภาพแวดล้อมในการทำงาน



2. นโยบายด้านความปลอดภัย อาชีวอนามัย และสภาพแวดล้อมในการทำงาน (OHS Policy)

กลุ่มบริษัทได้จัดตั้งคณะกรรมการกำกับดูแลนโยบายความมั่นคงปลอดภัย อาชีวอนามัย และสิ่งแวดล้อม (PTG SSHE Steering Committee) ขึ้น โดยมีผู้บริหารสูงสุดของแต่ละหน่วยธุรกิจของกลุ่มบริษัทเป็นกรรมการ ทำหน้าที่กำหนดนโยบายคุณภาพ ความมั่นคงปลอดภัย อาชีวอนามัย และสิ่งแวดล้อม เพื่อเป็นแนวทางในการดำเนินงานของกลุ่มบริษัท โดยนโยบายฉบับปัจจุบัน ประกาศใช้ตั้งแต่วันที่ 13 พฤษภาคม 2565 มีรายละเอียดดังนี้

การจัดการคุณภาพ ความมั่นคงปลอดภัย อาชีวอนามัย และสิ่งแวดล้อม (QSHE) เป็นองค์ประกอบสำคัญในการดำเนินธุรกิจของกลุ่มบริษัท เรามุ่งมั่นในการกำกับดูแล ควบคุมกระบวนการทำงาน การบำรุงรักษา เพิ่มประสิทธิภาพ (Productivity Improvement) ให้ดียิ่งขึ้นอย่างต่อเนื่อง (Continuous Improvement) ต่อสินค้าและบริการของเรา โดยมีการจัดการความเสี่ยงและต่อยอดโอกาสเพื่อมุ่งสู่ความเป็นเลิศ และเป็นไปตามเป้าหมายการพัฒนาที่ยั่งยืน โดยเสริมสร้างวัฒนธรรมด้าน QSHE และการจัดการองค์ความรู้ให้เป็นไปตามค่านิยมของกลุ่มบริษัท ส่งผลให้ผู้ปฏิบัติงานเกิดความตระหนัก การมีส่วนร่วมในการปฏิบัติตามมาตรฐานการบริหารคุณภาพ ความมั่นคงปลอดภัย อาชีวอนามัยและสิ่งแวดล้อม ดังนี้

1. มุ่งมั่นปฏิบัติตามกฎหมายด้านคุณภาพ ความมั่นคงปลอดภัย อาชีวอนามัยและสิ่งแวดล้อม ข้อกำหนดขององค์กร ข้อกำหนดลูกค้า และมาตรฐานสากลที่เกี่ยวข้องเป็นอันดับแรก
2. มุ่งมั่นให้มีการบริหารคุณภาพ ความมั่นคงปลอดภัย อาชีวอนามัยและสิ่งแวดล้อมแบบบูรณาการทั่วทั้งองค์กรตลอดห่วงโซ่อุปทานที่ตรงตามข้อกำหนดเพื่อตอบสนองความต้องการ และคาดหวังของผู้มีส่วนได้เสีย
3. ดำเนินการบริหารจัดการความเสี่ยงเพื่อป้องกันความสูญเสียจากอุบัติเหตุต่อชีวิต ทรัพย์สิน กระบวนการผลิต ตลอดห่วงโซ่อุปทาน ตลอดจนส่งเสริมอาชีวอนามัยและสภาพแวดล้อมในการทำงานที่ดีของพนักงานทุกคน และผู้มีส่วนได้ส่วนเสีย และปกป้ององค์กรจากโรคติดต่อ ภัยพิบัติ ภัยคุกคามด้านความมั่นคง และปัจจัยอื่นๆ ให้เป็นไปตามปรัชญาสากลว่าด้วยสิทธิมนุษยชน รวมทั้งกำหนดแนวทางการบริหารจัดการเหตุฉุกเฉินและภาวะวิกฤต เพื่อให้สามารถดำเนินธุรกิจได้อย่างต่อเนื่อง



ความมุ่งมั่นด้านความปลอดภัย อาชีวอนามัย และ สภาพแวดล้อมในการทำงาน

4. ปกป้อง ป้องกัน และลดผลกระทบต่อสิ่งแวดล้อม โดยใช้ทรัพยากรอย่างพอเพียง และยั่งยืน ตามหลักเศรษฐกิจหมุนเวียน โดยคงไว้ซึ่งความหลากหลายทางชีวภาพ และระบบนิเวศมุ่งเน้นการบรรเทา และปรับตัวกับการเปลี่ยนแปลงของสภาพภูมิอากาศ มุ่งสู่สังคมคาร์บอนต่ำ

5. ดำเนินการปรับปรุงกระบวนการอย่างต่อเนื่อง รวมถึงมีการสื่อสารอย่างมีประสิทธิภาพ และโปร่งใสทั้ง ภายในและภายนอกองค์กร อีกทั้งมีการรับฟัง ความต้องการ และความคาดหวังของผู้มีส่วนได้เสีย เพื่อนำไปใช้ในการทบทวน ปรับปรุงการดำเนินงานให้เกิดประสิทธิผลสูงสุด

นโยบายฉบับนี้ได้ประยุกต์ใช้กับทุกหน่วยงานตลอดสายโซ่อุปทานของกลุ่มบริษัท ผู้บริหารทุกระดับต้องเป็นแบบอย่างที่ดีและรับผิดชอบให้ผลการดำเนินงานเป็นไปในทิศทางเดียวกับเจตนารมณ์ขององค์กร ผู้ปฏิบัติงานทุกคนต้องรับทราบ เข้าใจ และปฏิบัติตามในทุกขั้นตอนปฏิบัติงาน ตั้งแต่การออกแบบ ก่อสร้าง เข้าถือครอง สินทรัพย์ การควมรวม และการเข้าซื้อกิจการต่าง ๆ (Mergers & Acquisitions) ตลอดสายโซ่อุปทานของ กลุ่มบริษัท

3. มาตรฐานความปลอดภัย

กลุ่มบริษัทมุ่งมั่นที่ดำเนินงานด้านอาชีวอนามัยและความปลอดภัยตามกฎหมาย ข้อกำหนด และพันธะสัญญาที่เกี่ยวข้อง เพื่อพัฒนาระบบการจัดการภายในองค์กรตามมาตรฐานสากล โดยมีการประยุกต์ใช้มาตรฐานด้านอาชีวอนามัยและความปลอดภัย ไม่ว่าจะเป็นสถานประกอบการดีเด่นด้านอาชีวอนามัยและความปลอดภัย, ระบบบริหารจัดการด้านอาชีวอนามัยและความปลอดภัย (ISO45001:2018), ระบบการบริหารจัดการสิ่งแวดล้อม (ISO14001:2015) และ ระบบบริหารความมั่นคงปลอดภัย อาชีวอนามัย และสิ่งแวดล้อมกลุ่มบริษัท (PTG SSHEMS)

4. การประเมินความเสี่ยงด้านความปลอดภัย อาชีวอนามัย และสภาพแวดล้อมในการทำงาน

กลุ่มบริษัทมีการจัดทำขั้นตอนปฏิบัติงาน เรื่องการชั่งอันตราย การประเมินโอกาส และความเสี่ยง เพื่อให้ทราบถึงอันตรายที่มีอยู่ทั้งหมดจากการทำงานและจากพื้นที่หรือสภาพแวดล้อมในการทำงานโดยมีการจัดลำดับความเสี่ยงที่ได้จากการประเมินความเสี่ยงทั้งหมด รวมทั้งการพิจารณาความพอเพียงของมาตรการด้านอาชีวอนามัยและความปลอดภัยที่มีอยู่ในปัจจุบัน และกำหนดมาตรการควบคุมความเสี่ยง และลดความเสี่ยงที่อาจจะเกิดขึ้นให้ครอบคลุมทุกความเสี่ยงที่มีนัยสำคัญ เพื่อลดความสูญเสีย ไม่ว่าจะเป็นทรัพย์สินเสียหาย การได้รับบาดเจ็บของพนักงาน รวมไปถึงผลกระทบต่อชุมชนข้างเคียง โดยการชั่งอันตรายและประเมินความเสี่ยงครอบคลุมประเด็นดังนี้

(1) วิธีการทำงาน ปัจจัยทางสังคม ภาระงาน ชั่วโมงการทำงาน การถูกข่มขู่ ข่มเหงรังแก ความเป็นผู้นำ และวัฒนธรรมองค์กร

(2) กิจกรรมและสถานการณ์แบบประจำและไม่ประจำ รวมถึงอันตรายจากโครงสร้าง วัสดุอุปกรณ์ กระบวนการทำงานและวิธีปฏิบัติ และปัจจัยด้านบุคคล เช่น อายุ โรคประจำตัว เพศ ทัศนคติ เป็นต้น

(3) การเกิดอุบัติเหตุการณ์ในอดีต รวมถึงการเกิดเหตุฉุกเฉิน



ความมุ่งมั่นด้านความปลอดภัย อาชีวอนามัย และ สภาพแวดล้อมในการทำงาน

- (4) ประเด็นสถานการณ์ฉุกเฉินที่มีนัยสำคัญ
- (5) พนักงาน ผู้รับเหมา ผู้ที่เข้ามาในพื้นที่ ผู้ที่อาศัยอยู่ในบริเวณใกล้เคียงที่ได้รับผลกระทบจากกิจกรรมขององค์กร
- (6) ประเด็นที่เกิดจากการออกแบบ ติดตั้งเครื่องจักรอุปกรณ์และการจัดการการทำงาน
- (7) สถานการณ์ที่เกิดจากกิจกรรมขององค์กรที่ส่งผลกระทบต่อภายนอก และกิจกรรมภายนอกที่ส่งผลกระทบต่อองค์กร
- (8) การเปลี่ยนแปลงความรู้และกระบวนการทำงาน
- (9) การประเมินระดับโอกาสและความเสี่ยงอื่น ๆ เกี่ยวกับระบบบริหารด้านอาชีวอนามัยและความปลอดภัย

5. กิจกรรมด้านอาชีวอนามัยและความปลอดภัย

- กิจกรรมด้านอาชีวอนามัยและความปลอดภัย สำหรับพนักงาน

กลุ่มบริษัทมีการดำเนินโครงการ กิจกรรม การดำเนินงานด้านอาชีวอนามัยและความปลอดภัยสำหรับพนักงานภายในองค์กรเป็นประจำทุกปี ดังนี้

- การตรวจวัดสภาพแวดล้อมในการทำงาน ปีละ 1 ครั้ง
- การตรวจสอบสุขภาพพนักงานตามปัจจัยเสี่ยง
- การฝึกอบรมแผนฉุกเฉินประจำปี
- การเดินตรวจความปลอดภัยแต่ละพื้นที่
- การรายงาน และการสอบสวนอุบัติการณ์
- คลินิกความปลอดภัย
- โครงการรณรงค์ลดสถิติอุบัติเหตุให้เป็นศูนย์
- การประชุมคณะกรรมการความปลอดภัย อาชีวอนามัย และสภาพแวดล้อมในการทำงาน

- กิจกรรมด้านอาชีวอนามัยและความปลอดภัย สำหรับผู้รับเหมา

กลุ่มบริษัทมีการจัดทำข้อกำหนดร่วมกับทางผู้รับเหมาที่เข้าให้ปฏิบัติงานภายในพื้นที่ของกลุ่มบริษัท ต้องมีการบริหารจัดการด้านอาชีวอนามัยและความปลอดภัย โดยสอดคล้องตามพระราชบัญญัติความปลอดภัย อาชีวอนามัย และสภาพแวดล้อมในการทำงาน พ.ศ. 2554 และกฎกระทรวงที่เกี่ยวข้อง รวมถึงข้อปฏิบัติตามคู่มือความปลอดภัย อาชีวอนามัย และสภาพแวดล้อมในการทำงานของบริษัท พีทีจี เอ็นเนอวี่ จำกัด (มหาชน) โดยผู้รับเหมาที่จะเข้าปฏิบัติงานภายในพื้นที่จะต้องผ่านการอบรมความปลอดภัยในการทำงานของผู้รับเหมา มีบัตรอนุญาตเข้าทำงาน และต้องผ่านการตรวจสอบความปลอดภัยทั้งก่อน ระหว่าง และหลังปฏิบัติงาน โดยเจ้าหน้าที่ความปลอดภัยผู้รับผิดชอบพื้นที่และมีเจ้าหน้าที่ความปลอดภัยระดับหัวหน้างานกำกับควบคุมดูแลภายในพื้นที่ปฏิบัติงานตลอดเวลา



ความมุ่งมั่นด้านความปลอดภัย อาชีวอนามัย และ สภาพแวดล้อมในการทำงาน

- การฝึกอบรม เพื่อสร้างความตระหนักรู้ด้านอาชีวอนามัยและความปลอดภัยให้กับผู้ปฏิบัติงาน

การฝึกอบรมด้านอาชีวอนามัยและความปลอดภัย ถือเป็นสิ่งสำคัญในการดำเนินงาน เพื่อให้ผู้ปฏิบัติงานมีความรู้ความสามารถตามที่กฎหมายกำหนด รวมถึงสามารถปฏิบัติงานได้อย่างปลอดภัย กลุ่มบริษัทมีการวางแผนการอบรมและดำเนินการฝึกอบรม เพื่อพัฒนาความรู้ความสามารถของผู้ปฏิบัติงาน ได้แก่

1. หลักสูตรความปลอดภัย อาชีวอนามัย และสภาพแวดล้อมในการทำงาน (Basic Safety)
2. หลักสูตรความปลอดภัย อาชีวอนามัย และสภาพแวดล้อมในการทำงานสำหรับผู้รับเหมา
3. หลักสูตรเจ้าหน้าที่ความปลอดภัย ระดับบริหาร
4. หลักสูตรเจ้าหน้าที่ความปลอดภัย ระดับหัวหน้างาน
5. หลักสูตรการดับเพลิงขั้นต้น (Basic Fire)
6. หลักสูตรการดับเพลิงขั้นสูง (Advance Fire)
7. หลักสูตรผู้ปฏิบัติงานสถานีบริการน้ำมัน
8. หลักสูตรผู้ปฏิบัติงานสถานีบรรจุก๊าซปิโตรเลียมเหลว
9. หลักสูตรผู้ปฏิบัติงานคลังน้ำมันและระบบการขนส่งน้ำมันทางท่อ
10. หลักสูตรผู้ปฏิบัติงานถังขนส่งน้ำมัน ประเภทรถขนส่งน้ำมัน
11. หลักสูตรผู้ปฏิบัติงานร้านค้าจำหน่ายและโรงเก็บก๊าซปิโตรเลียมเหลว
12. หลักสูตรความปลอดภัยในการปฏิบัติงานกับไฟฟ้า
13. หลักสูตรความปลอดภัยในการปฏิบัติงานกับสารเคมี
14. หลักสูตรความปลอดภัยในการปฏิบัติงานกับรังสีประเภท เครื่องกำเนิดรังสี
15. หลักสูตรขับขี่ปลอดภัย
16. หลักสูตรการปฐมพยาบาลและการกู้ชีพขั้นพื้นฐาน



ความมุ่งมั่นด้านความปลอดภัย อาชีวอนามัย และ สภาพแวดล้อมในการทำงาน

เอกสารแนบท้าย

| ตัวชี้วัด | ขอบข่ายการวัดผลรายงาน |
|--|--|
| จำนวนพนักงาน/ผู้รับเหมาเสียชีวิตจากการปฏิบัติงาน (ราย) | 01. บริษัท พีทีจี เอ็นเนอยี จำกัด มหาชน 02. บริษัท ปิโตรเลียมไทย คอร์ปอเรชั่น จำกัด 03. บริษัท พีทีจี โลจิสติกส์ จำกัด |
| อัตราการบาดเจ็บจากการทำงานรวม (Total Recordable Injuries Rate: TRIR) ต่อหนึ่งล้านชั่วโมงการทำงานของพนักงาน | 04. บริษัท พีทีจี กรีน เอ็นเนอยี จำกัด 05. บริษัท กาแฟพันธุ์ไทย จำกัด 06. บริษัท จี เอฟ เอ คอร์ปอเรชั่น (ไทยแลนด์) จำกัด 07. บริษัท โกลด์ จำกัด |
| อัตราความถี่ของการบาดเจ็บจากการทำงานถึงขั้นหยุดงาน (Lost Time Injury Frequency Rate: LTIFR) ต่อหนึ่งล้านชั่วโมงการทำงานของพนักงานและผู้รับเหมา | 08. บริษัท โกซ์เบเวจ จำกัด 09. บริษัท แมกซ์ โซลูชั่น เซอร์วิส จำกัด 10. บริษัท แมกซ์การ์ด จำกัด |
| อัตราความถี่ของการเจ็บป่วยและโรคจากการทำงาน (Occupational Illness Frequency Rate: OIFR) ต่อหนึ่งล้านชั่วโมงการทำงานของพนักงาน | 11. บริษัท แมกซ์ มี คอร์ป จำกัด 12. คลังน้ำมัน 13. ศูนย์กระจายสินค้า (PTG Distribution Center) |
| อัตราการเกิดอุบัติเหตุจากการขนส่งผลิตภัณฑ์ขั้นรุนแรง (Major Truck Accident Rate : MTAR) | |
| จำนวนครั้งของการเกิดอุบัติเหตุทางด้านความปลอดภัยในกระบวนการผลิต (Tier 1 Tier 2) | คลังน้ำมันและบริษัท พีทีจี โลจิสติกส์ จำกัด |